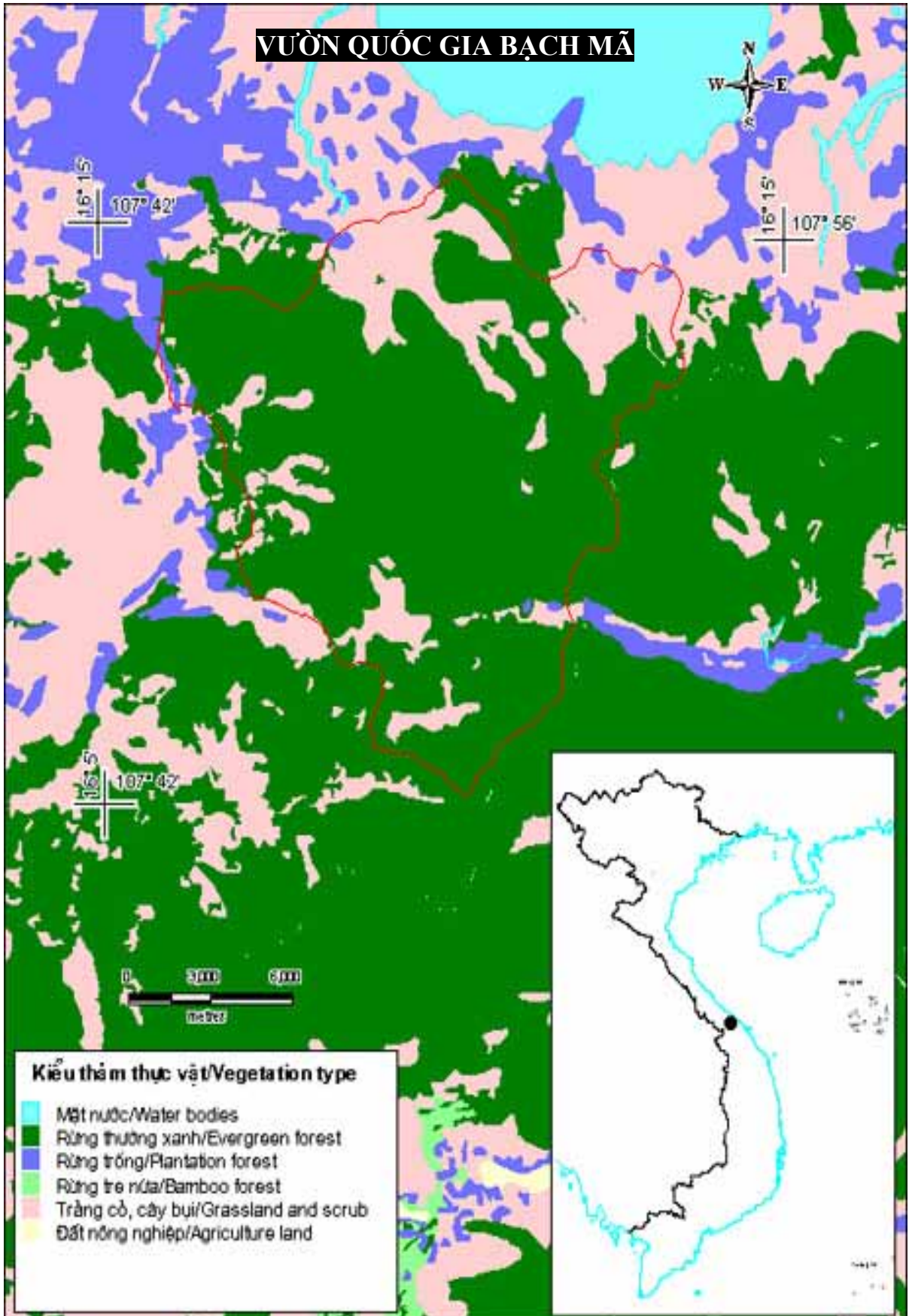


VƯỜN QUỐC GIA BẠCH MÃ



Tên Vườn quốc gia	Vườn quốc gia Bạch Mã
Quyết định thành lập	Quyết định của Chủ tịch Hội đồng Bộ trưởng số 214-CT, ngày 15/7/1991 phê duyệt luận chứng kinh tế kỹ thuật vườn quốc gia Bạch Mã (Thừa Thiên - Huế)
Quyết định thay đổi, mở rộng	Quyết định số 01/QĐ-TTg, ngày 02/01/2008 của Thủ tướng Chính phủ về điều chỉnh, mở rộng diện tích Vườn quốc gia Bạch Mã
Địa điểm	Nằm trên địa huyện Phú Lộc và Nam Đông tỉnh Thừa Thiên Huế và 3.107 ha thuộc huyện Đông Giang tỉnh Quảng Nam
Tọa độ địa lý	15 ⁰ 59' - 16 ⁰ 16' vĩ độ Bắc; 107 ⁰ 37' - 107 ⁰ 54' kinh độ Đông
Diện tích	37.487 ha
Phân khu bảo vệ NN	12.064,8 ha
Phục hồi sinh thái	20.234,0 ha
Dịch vụ hành chính	5.188,2 ha
Vùng đệm	58.676 ha
Cơ cấu tổ chức	Trực thuộc Cục Kiểm lâm, bao gồm: Ban giám đốc; Phòng tổ chức hành chính; Phòng nghiên cứu khoa học; Phòng kế hoạch tổng hợp; Phòng kế toán tài chính; Trung tâm du lịch sinh thái giáo dục môi trường; Phòng phát triển cộng đồng; Hạt Kiểm lâm
Nhiệm vụ	Bảo vệ tài nguyên, các giá trị khoa học đối với hệ động vật, thực vật điển hình và hệ sinh thái giao thoa giữa hai luồng khí hậu Bắc và Nam phân bố từ thấp đến đai cao 1700m. Bảo tồn các loài động vật đặc hữu, quý hiếm như gà Lôi lam màu trắng, Trĩ sao, Vooc trà vá, hổ, sao la, mang lớn... các loài thực vật đặc hữu như Côm Bạch Mã, Tùng Bạch Mã, Trâm hương, cẩm lai... Duy trì chức năng phòng hộ của các lưu vực sông Truồi, sông Tả Trạch, Sông Côn, sông Đê..., giảm thiểu thiên tai, lũ lụt, ổn định đời sống người dân trong vùng Phát triển du lịch sinh thái, giáo dục môi trường, góp phần phát triển đời sống người dân vùng đệm.
Địa lý, thủy văn	Núi Bạch Mã - Hải Vân nằm ở khu vực Trung Trường Sơn, trên dải núi cao chạy theo hướng tây đông từ biên giới Việt - Lào và gặp biển Đông tại đèo Hải Vân. Đây là dãy núi tạo nên sự gián đoạn của dải đồng bằng ven biển miền trung và hình thành nên một ranh giới địa sinh vật giữa khu hệ động thực vật miền bắc và miền nam Việt Nam. Dãy núi này cũng đã ảnh hưởng đến tiểu khí hậu ở vườn quốc gia, nơi được xem là ẩm ướt nhất ở Việt Nam, với lượng mưa trung bình năm cao nhất tại đỉnh Bạch Mã của Vườn Quốc gia là 7.977 mm (WWF/EC 1997a). Địa chất của vườn quốc gia ưu thế bởi đá granite, với một số vùng phủ bởi các đá sa thạch, thạch anh và đá gơnai. Nhìn chung vườn quốc gia có địa hình dốc, gồ ghề hình thành do địa hình bị phân cắt mạnh bởi nước mặt. Địa hình vườn quốc gia nổi trội bởi dãy núi chạy theo hướng tây đông với một số đỉnh cao trên 1000 m, cao nhất là đỉnh Bạch Mã 1.448 m. ở các sườn thấp và vùng đồi độ dốc thấp hơn, và bao bởi các dải đồng bằng phù sa hẹp (WWF/EC 1997a).

	<p>Có nhiều suối hình thành trên các sườn thấp và vùng chân núi trong vườn quốc gia. Nhìn chung, các suối ở phía bắc vườn chảy vào sông Truồi, sau đó chảy theo hướng bắc vào đầm phá vùng bờ biển ở phía nam thành phố Huế. Các suối ở phía nam của vườn quốc gia chảy vào các nhánh của sông Tả Trạch, sông này sau khi tách khỏi vườn quốc gia thì chảy lên hướng tây. Phía đông của vườn quốc gia có những đụn cát tự nhiên tạo nên các đầm phá như đầm Cầu Hai, phá Lăng Cô.</p>
<p>Tài nguyên đa dạng sinh học</p>	<p>Bạch Mã từ lâu đã được ghi nhận là nơi có tính đa dạng sinh học cao do chỉ trong một diện tích không lớn lắm nhưng đã chứa đựng nhiều kiểu sinh cảnh khác nhau, từ đầm phá ven biển đến rừng trên núi. Thêm vào đó, Bạch Mã lại nằm trên vùng ranh giới địa lý sinh vật giữa Bắc và Nam Việt Nam, và giữa dãy núi Trường Sơn và vùng đồng bằng ven biển.</p> <p>Các kiểu rừng chủ yếu tìm thấy bên trong vườn quốc gia là rừng thường xanh đất thấp phân bố ở độ cao dưới 900 m, và rừng thường xanh núi thấp phân bố trên 900 m (Gilmour và Nguyễn Văn Sản, 1999). Tuy nhiên, do hậu quả tác động của con người, cho nên rừng còn lại hiện nay tại ở đây đều mang dấu ấn của sự tác động đó. Sinh cảnh ưu thế trong vườn quốc gia là đất trống cỏ và cây bụi, với ưu thế là các loài <i>Sim Rhodomyrtus tomentosa</i>, <i>Mua Melastoma candidum</i> và <i>Cỏ tranh Imperata cylindrica</i> (WWF/EC 1997a). Phục hồi tự nhiên của đất trống cỏ và cây bụi ở Vườn chặm, đặc biệt ở những nơi xảy ra cháy hàng năm, do vậy, tầm quan trọng về bảo tồn đối với các vùng này không cao. Tuy nhiên, tính đa dạng của toàn bộ khu hệ thực vật trong các vùng rừng còn lại vẫn cao. Cả khu Bạch Mã - Hải Vân được coi như là một trong bảy vùng có tầm quan trọng toàn cầu của Việt Nam, là một trong các "Trung tâm đa dạng Thực vật" (Davis et al. 1995).</p> <p>Khu hệ thú của Bạch Mã hiện chưa được biết một cách đầy đủ, cho đến nay chỉ 48 loài đã được xác định là có trong Vườn Quốc gia (WWF/EC 1997a). Nhiều loài thú lớn được ghi nhận tại đây là mục tiêu bảo tồn của VQG Bạch Mã, ví dụ, theo Robson et al. (1991) đã tìm thấy Vọc vá chân nâu <i>Pygathrix nemaeus</i> và một loài vượn <i>Hylobates</i> sp. vào năm 1990. Tuy vậy, tình trạng hiện nay của nhiều loài trong số này ở Vườn quốc gia không rõ.</p> <p>Hiện nay, đã ghi nhận được 249 loài chim tại VQG Bạch Mã, 330 loài cho toàn khu vực Bạch Mã - Hải Vân (Eve 1996a). Vườn quốc gia nằm ở phần phía nam của Vùng chim đặc hữu đất thấp miền Trung (Stattersfield et al. 1996), và ở đây ít nhất đã tìm thấy quần thể của 4 loài chim có vùng phân bố hẹp, đó là Gà so trung bộ <i>Arborophila merlini</i>, Trĩ sao <i>Rheinardia ocellata</i>, Khướu mỏ dài <i>Jabouilleia danjoui</i> và Chích chạch má xám <i>Macronous kellei</i> (Eve 1996a). Thêm vào đó, tại Vườn quốc gia còn có quần thể của loài phụ đặc hữu Gà lôi lam trắng <i>Lophura nycthemera beli</i> (WWF/EC 1997a). Một giá trị bảo tồn rất quan trọng khác ở Vườn Quốc gia là vào tháng 5/1998 tại khu vực</p>

	<p>vùng đệm cách Vườn 1 km, đã tìm thấy Gà lôi mào trắng <i>Lophura edwardsi</i> (Huỳnh Văn Kéo, 2000a). Trước đó loài này đã được phát hiện lại ở Phong Điền và Đakrông, là những nơi đang được đề xuất thành lập khu bảo tồn thiên nhiên với mục tiêu bảo tồn loài Gà lôi mào trắng đang bị đe dọa tuyệt chủng trên toàn cầu (Lê Trọng Trái et al. 1999). Do tầm quan trọng Quốc tế trong công tác bảo tồn các loài chim, Bạch Mã được công nhận là một trong số các vùng chim quan trọng tại Việt Nam (Tordoff 2002).</p>
--	--