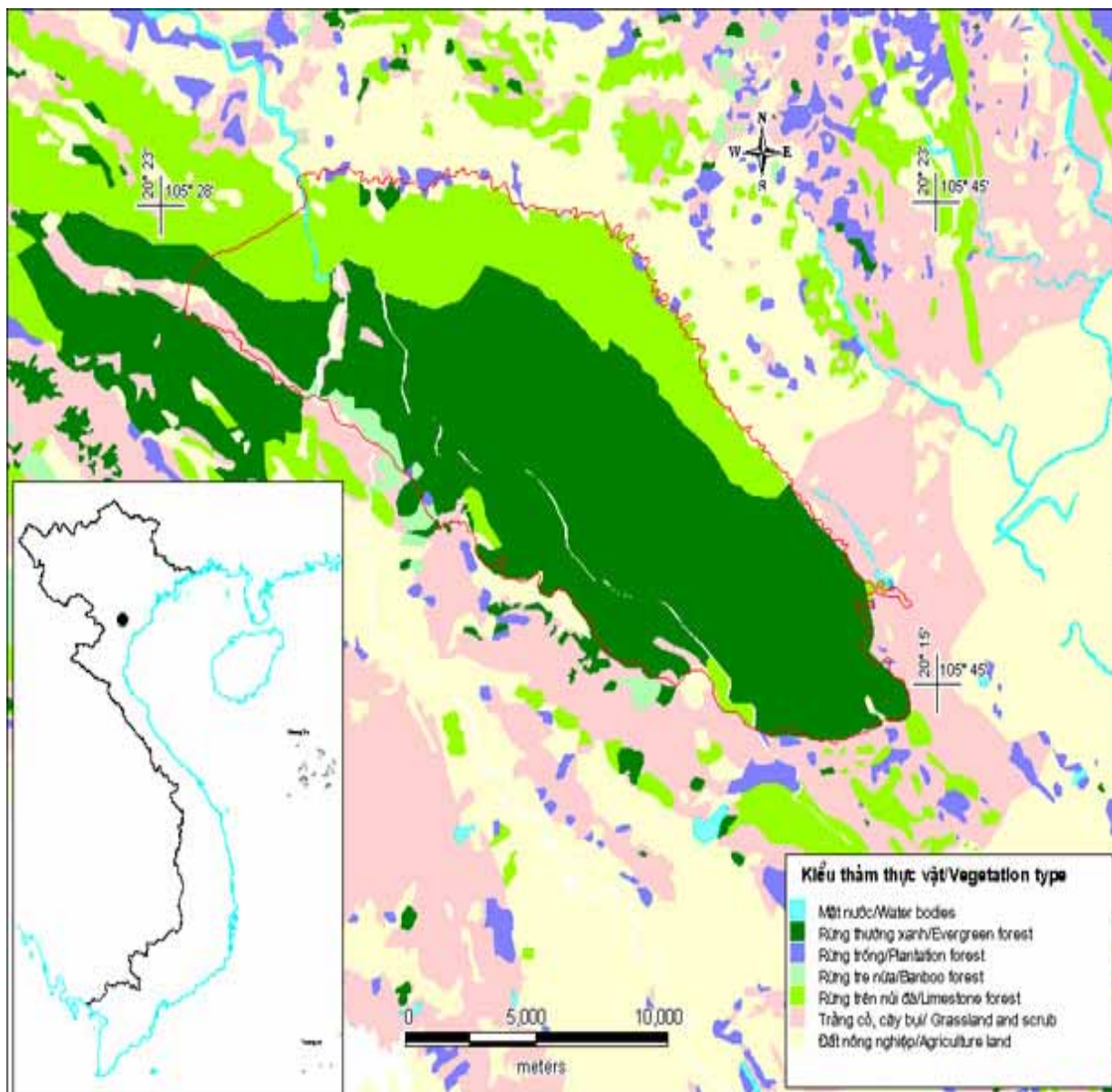


VƯỜN QUỐC GIA CÚC PHƯƠNG



Tên Vườn quốc gia	Vườn quốc gia Cúc Phương
Quyết định thành lập	Quyết định 72/TTg của Thủ tướng Chính phủ, ngày 07/07/1962, về việc thành lập khu rừng cấm Cúc Phương với diện tích 25.000 ha đã chính thức đánh dấu sự ra đời khu bảo vệ đầu tiên của Việt Nam
Quyết định thay đổi, mở rộng	Quyết định số 139/CT, ngày 9/5/1988 của Chủ tịch Hội đồng Bộ trưởng phê duyệt luận chứng kinh tế kỹ thuật Vườn quốc gia Cúc Phương. Trong luận chứng, ranh giới của vườn quốc gia đã được xác định lại và tổng diện tích được đưa ra là 22.200 ha, bao gồm 11.350 ha thuộc địa giới Tỉnh Ninh Bình, 5.850 ha thuộc địa giới Tỉnh Thanh Hoá và 5.000 ha thuộc địa giới Tỉnh Hòa Bình
Địa điểm	Xã Gia Viễn - huyện Nho Quan, tỉnh Ninh Bình (Nằm trên địa phận 3

	tỉnh Thanh Hóa, Hòa Bình và Ninh Bình)
Tọa độ địa lý	20 ⁰ 14' - 20 ⁰ 24' vĩ độ Bắc; 105 ⁰ 29' - 105 ⁰ 44' kinh độ Đông
Diện tích	22.200 ha
Phân khu bảo vệ NN	20.745 ha
Phục hồi sinh thái	0 ha
Dịch vụ hành chính	734 ha
Vùng đệm	30.625,26
Cơ cấu tổ chức	Trực thuộc Cục Kiểm lâm bao gồm: Ban giám đốc; Phòng tổ chức quản trị; Phòng kế hoạch - tài chính; Phòng khoa học và hợp tác quốc tế; Ban tham quan du lịch; Trung tâm cứu hộ bảo tồn động thực vật; Trạm nghiên cứu khoa học; Hạt Kiểm lâm
Nhiệm vụ	Bảo tồn nguyên vẹn hệ sinh thái rừng tự nhiên trên núi đá vôi và các khu vực khác. Bảo tồn và phục hồi các loài động, thực vật rừng quý hiếm, nguồn gen các loài động, thực vật rừng trong khu vực. Bảo vệ các di tích văn hóa, lịch sử, cảnh quan tự nhiên và môi trường trong ranh giới Vườn quốc gia Tổ chức nghiên cứu khoa học, thực nghiệm khoa học. Tiến hành các hoạt động du lịch sinh thái, giáo dục bảo tồn. Phối hợp với Chính quyền địa phương xây dựng và phát triển vùng đệm.
Địa lý, thủy văn	VQG Cúc Phương nằm ở phần tận cùng về phía đông nam của một dãy núi đá vôi chạy về từ Tỉnh Sơn La ở hướng tây bắc. Dãy núi đá vôi này ưu thế bởi kiểu cát-tơ tự nhiên vốn có gốc hình thành trong biển cách đây khoảng 200 triệu năm. Dãy núi này nhô lên đến độ cao 636 m tạo thành một nét địa hình nổi bật giữa một vùng đồng bằng. Phần dãy núi đá vôi bao quanh VQG có chiều dài khoảng 25 km và rộng đến 10 km, ở giữa có một thung lũng chạy dọc gần hết chiều dài của dãy núi. Địa hình cát-tơ ảnh hưởng rõ nét đến hệ thống thủy văn của Cúc Phương. Phần lớn nước ở trong VQG bị hút nhanh chóng bởi một hệ thống các mạch nước ngầm chằng chịt vốn rất phổ biến ở các kiểu cảnh quan cát-tơ thành thực, nước sau đó thường chảy ra ở những khe nhỏ ở bên hai sườn của VQG. Vì lý do này, không có các ao hồ tự nhiên hay các thủy vực tĩnh ở trong VQG, mà chỉ có một dòng chảy thường xuyên là sông Bưởi. Con sông tách cắt ở phía tây của vườn chảy theo hướng bắc nam và chảy vào sông Mã là con sông chính của Tỉnh Thanh Hoá.
Tài nguyên đa dạng sinh học	Thảm thực vật VQG Cúc Phương ưu thế bởi rừng trên núi đá vôi. ở một đôi chỗ, rừng hình thành nên nhiều tầng tán có thể đến 5 tầng rõ rệt, trong đó tầng vượt tán đạt đến độ cao trên 40 m. Do địa hình dốc, tầng tán thường không liên tục và đôi khi sự phân tầng không rõ ràng. Nhiều cây rất phát triển hệ rễ bạnh vè để đáp ứng với tầng đất mặt thường mỏng (Anon. 1991). VQG hiện là nơi có nhiều loài cây gỗ lớn như Chò xanh Terminalia myriocarpa, Chò chỉ Shorea sinensis, và Đắng Tetrameles nudiflora (Nguyễn Nghĩa Thìn, 1997) hiện đang được bảo vệ để thu hút du khách thăm quan. Đây cũng là nơi rất phong phú về

các cây gỗ và cây thuốc.

VQG Cúc Phương có một khu hệ thực vật cực kỳ phong phú. Đến nay, đã thống kê được 1.960 loài thực vật bậc cao có mạch thuộc 887 chi và 221 họ thực vật trong vườn. Về mặt số lượng loài, các họ giàu loài nhất trong hệ thực vật Cúc Phương là Euphorbiaceae, Poaceae, Fabaceae, Rubiaceae, Asteraceae, Moraceae, Lauraceae, Cyperaceae, Orchidaceae và Acanthaceae (Davis et al. 1995). Khu hệ thực vật ở Cúc Phương là tập hợp yếu tố địa lý thực vật bao gồm Trung Quốc - Himalaya, Ấn Độ - Miến điện và Malêsia (Nguyễn Nghĩa Thìn, 1997). Tính đa dạng của khu hệ thực vật Cúc Phương rất cao đã phản ánh mức độ điều tra nghiên cứu rất chi tiết trong thời gian rất dài trước đây.

Đến nay, đã có ba loài thực vật có mạch đặc hữu được xác định cho hệ thực vật Cúc Phương là *Pistacia cucphuongensis*, *Melastoma trungii* và *Heritiera cucphuongensis* (Phùng Ngọc Lan et al. 1996). VQG Cúc Phương cũng được xác định là một trong bảy Trung tâm Đa dạng Thực vật của Việt Nam (Davis et al. 1995).

Cúc Phương là nơi sinh sống của một vài quần thể thú quan trọng về mặt bảo tồn, trong đó có phân loài linh trưởng đang bị đe dọa tuyệt chủng trên toàn cầu ở mức đe dọa rất nguy cấp là Voọc quần đùi trắng *Trachypithecus delacouri* và loài sẽ bị nguy cấp trên toàn cầu là Cây vằn *Hemigalus owstoni* (CPCP, 1999). Thêm vào đó, loài Báo hoa mai *Panthera pardus* là loài bị đe dọa ở mức quốc gia cũng mới được ghi nhận gần đây (Báo Lao động, năm 2000). Ngoài ra, hơn 40 loài dơi đã được ghi nhận tại VQG (N. Furey in litt. 2004), đặc biệt chỉ trong một hang động đã phát hiện được 17 loài. Đáng tiếc là một số loài thú lớn như Hổ *Panthera tigris*, Vượn đen má trắng *Hylobates leucogenys* gần đây đã tuyệt chủng ở VQG Cúc Phương nguyên nhân chính là do sức ép của các hoạt động săn bắn và diện tích của vườn quá nhỏ không đáp ứng được yêu cầu bảo tồn các loài này.

Đến nay, đã có 313 loài chim được định loại ở VQG Cúc Phương (C. Robson in litt. 2002). Cúc Phương nằm tại tận cùng phía bắc của vùng chim đặc hữu đất thấp Trung Bộ (Stattersfield et al. 1998), tuy nhiên, chỉ có một loài có vùng phân bố giới hạn được ghi nhận tại đây là Khướu mỏ dài *Jabouilleia danjoui* (Robson 1995). Cúc Phương đã được công nhận là một trong số các vùng chim quan trọng tại Việt Nam (Tordoff 2002).

Nhiều nhóm sinh vật khác cũng đã được nghiên cứu ở Cúc Phương trong đó có ốc, 111 loài ốc đã được ghi nhận trong một chuyến điều tra gần đây trong đó có 27 loài đặc hữu cho VQG và các khu vực kề cận (Vermeulen và Whitten 1998). Khu hệ cá trong các hang động ngầm cũng đã được nghiên cứu, ít nhất đã có một loài cá được ghi nhận tại VQG là loài đặc hữu đối với vùng núi đá vôi, đó là Cá mè Cúc Phương *Parasilurus cucphuongensis*. Loài cá này sau đó cũng đã được ghi nhận

	tại khu đề xuất bảo tồn thiên nhiên Pù Luông (Mai đình Yên et al. 2003). Đến nay đã xác định được 280 loài Bướm ở VQG, 7 loài trong số đó là các loài lần đầu tiên được ghi nhận ở Việt Nam tại Cúc Phương vào năm 1998 (Hill et al. 1999).
--	---